

# 三重地區災害特色

## 一、地理環境

三重區為新北市的市轄區之一，屬於大臺北都會區的衛星都市之一，區內居民多為中南部的的外來移民，昔稱三重埔，埔即平原之意。早期由新莊登陸的閩粵移民往北拓墾，第一個平原稱為「頭重埔」，「三重埔」就是第三個平原的意思。「頭重埔」後來稱為「頭前」，位於新莊區境內；與新莊交界處的「二重埔」則屬本區境內，今略稱「二重」，位於淡水河的下半段，由於處於凸岸，不易受到河水衝擊，泥沙容易沉澱淤積而形成沙埔，二重埔、三重埔都是如此淤積而成的沙埔地（詳如圖 1）。

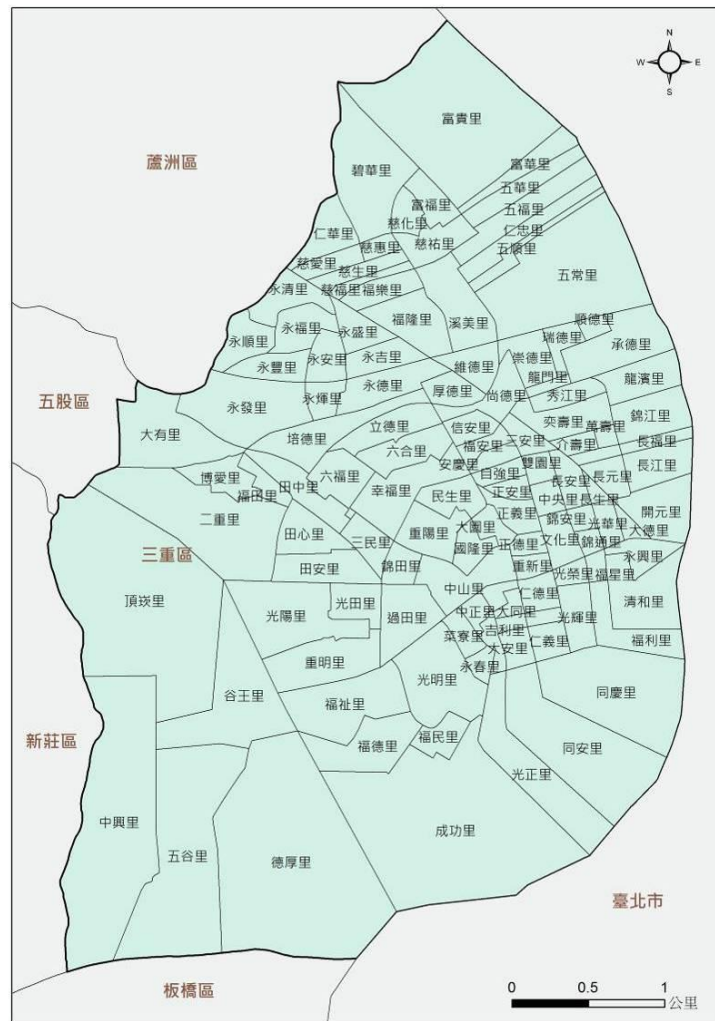


圖 1 三重區地理位置圖

## 二、地形地質

位處臺北盆地的幾何中心，位於淡水河西岸，全境大致呈東北西南走向之菱形廣闊平野地勢，境內地勢平坦，最高處僅 10 至 12 公尺（詳如圖 2 及圖 3）。

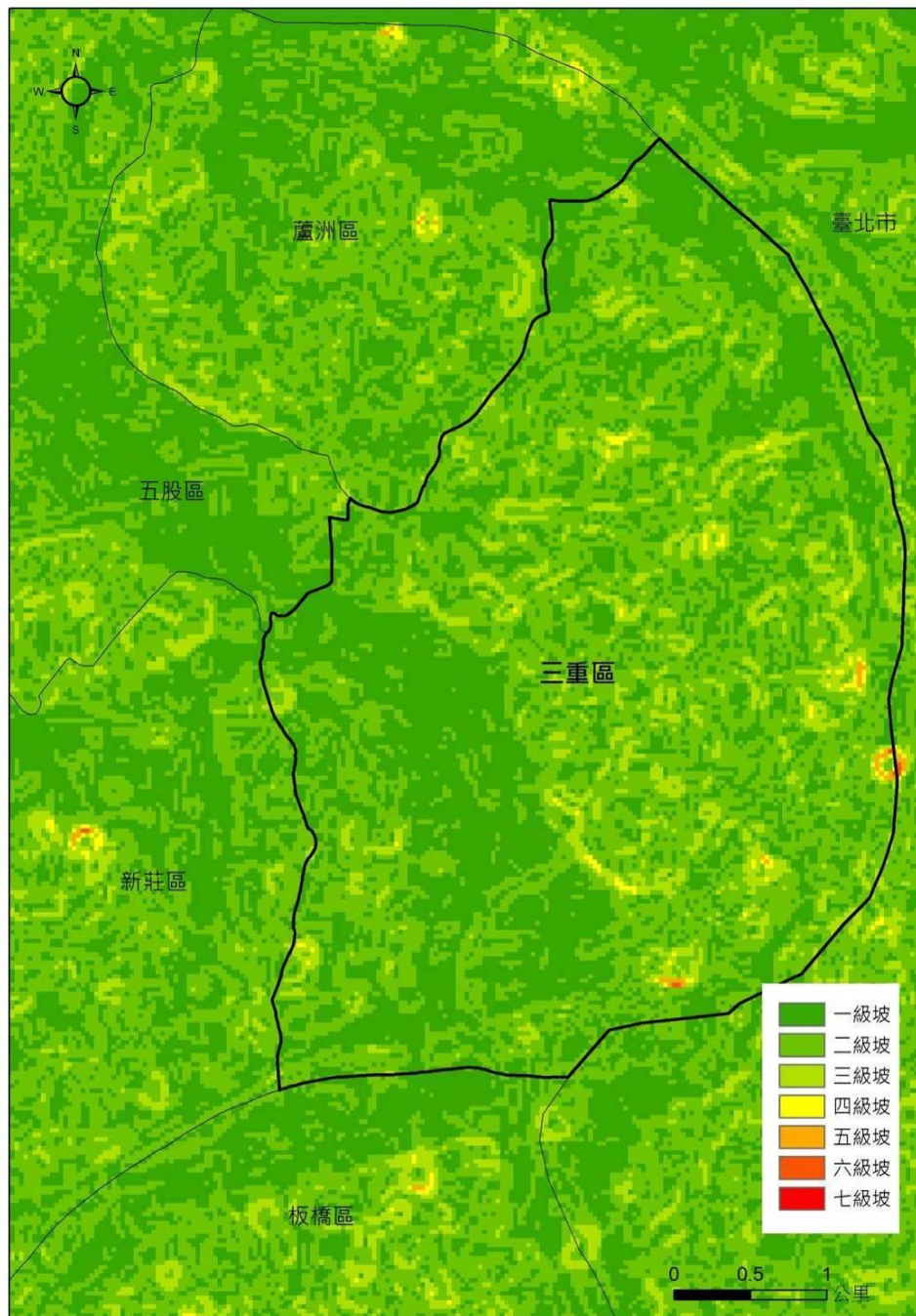


圖 2 三重區坡度圖



圖 3 三重區高程圖

### 三、水文

由大漢溪由南至北繞經本區東南緣，與東來的新店溪會合注入淡水河，西北與蘆洲區、五股區，西邊與新莊區比鄰而居，南與板橋區隔大漢溪相望，東與臺北市士林區、大同區、萬華區隔淡水河相鄰，因為地理位置之故，不論來往於臺北市或新北市各區，均十分便利。

#### 四、氣候型態

屬副熱帶氣候型態，冬季受大陸冷高壓影響，冷而多細雨；夏季則西南氣流旺盛，炎熱而多陣雨。由臺北測站歷年紀錄顯示，年平均溫度約為攝氏 23 度，冬季的平均溫度約為攝氏 18 度；夏季的平均溫度約為攝氏 29 度，氣溫年差（最冷月與最暖月相差）11 度左右。夏季盛行西南風，且位於盆地關係，多對流性雷雨；颱風期間則常降豪雨，易導致水災；冬季盛行東北季風，因位於臺北盆地底部受地形屏障，雨量較少(詳如圖 2.4)。以臺北測站歷年雨量紀錄顯示，平均年雨量約為 2423 公釐，降雨量以 5 至 9 月份最多，主要受到梅雨季與颱風季影響；1 月時雨量最少，平均雨量約 99 公釐，僅佔全年的 4%，此時颱風季已過，又時序進入冬季，只有冷鋒南下時才會降下些許雨水。

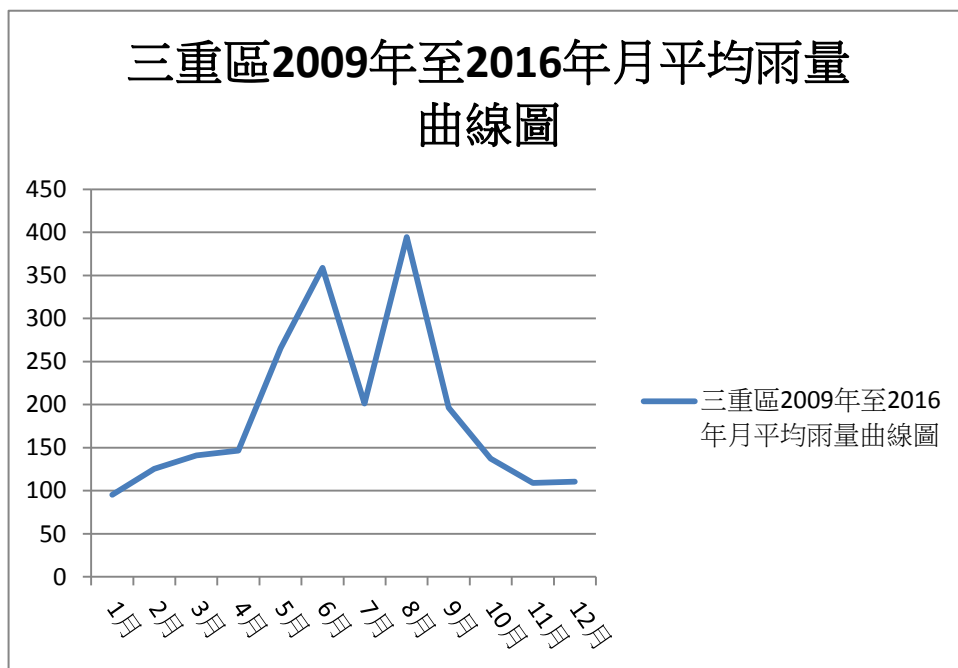


圖 4 三重區 2009 年至 2016 年月平均雨量曲線圖

#### 五、風水災害

##### (一) 2001 年納莉颱風

90 年 9 月中旬納莉颱風侵襲本島時，由於颱風停留時間過久及其貫

穿的特殊路徑所致，使得臺灣地區降下豐沛雨量，造成北臺灣嚴重水患，多處地方單日降雨量皆刷新歷史紀錄。臺北市捷運及臺鐵臺北車站淹水，部分山線、海線及花東線中斷；多處地區引發土石流災害；近 165 萬戶停電；逾 175 萬戶停水。共有 94 人死亡，10 人失蹤。全國有 408 所學校遭到重創，損失近 8 億元；工商部分損失超過 40 億元；農林漁牧損失約 2 億元，此次颱風也導致本區發生嚴重水患，二重疏洪道內防汛道路遭水淹沒兩天無法通行，市區許多交通號誌故障、部分路段積水、街道垃圾也堆積如山，在本區淹水的區域包括如下。

1. 中興南街底堤防邊路面淹水
2. 重新路五段 609 巷口路面淹水
3. 二重疏洪道內淹水
4. 光復路底（堤防邊）淹水
5. 自強路三段高速公路橋下淹水
6. 三和路四段附近淹水
7. 正義南路環河道路積水

除了前述淹水地區外，納莉颱風也造成不少道路路面路面淹水約 20-35 公分，二重疏洪道因淹水而無法通行，本區多棟高層大樓之地下室或地下停車場積水。地勢較低窪之中興里及頂崁里淹水災情更為嚴重。

## **(二) 2004 年艾利颱風**

2004 年 8 月 24 日艾利颱風來襲本島，造成淡水河流域強烈降雨，造成北臺灣降雨量高達 600~1,300 毫米，本區降雨量三天累計達 274 毫

米；25日凌晨1:10左右，由於颱風過境期間挾帶大量豪雨侵襲北臺灣，迫使翡翠與石門兩座水庫為維護水庫安全，依水庫運用規定同時實施洩洪，同安抽水站捷運工程施工範圍排水箱涵處，由於臨時封水牆傾倒，發生大量外水(堤防外之淡水河水流)經由此處倒灌入本區之狀況，經濟部水利署淡水河流域防洪指揮中心接獲同安抽水站人員報告後，凌晨1:35即通知臺北市政府捷運工程局、臺北市政府及新北市政府等單位，儘速派員處理。8月25日下午13:00左右完成初步封堵，使本區積水逐漸消退，並於8月25日下午15:15完成封堵出水處，惟已造成本區同安路、中正南路、重新路、正義南路、環河路、三和路等一帶嚴重淹水，淹水區域東自臺北橋下，西至本區大同南、北路，北起三和路3段，南至環河南路，積水深度於重新路以南平均約1公尺，重新路以北平均約0.5公尺深，依據公所統計造成本區淹水總面積約150公頃、58個里(約15,000戶)、8所學校及420處地下室受影響。

### (三) 2015年蘇迪勒颱風

2015年8月6日颱風蘇迪勒侵臺，造成5死4失蹤185傷和全臺多處災情。除創全台最嚴重停電紀錄，累計近400萬戶停電，和雙北最嚴重路樹災情，還造成323校災損。蘇迪勒颱風造成新北市有史以來最慘的833件路樹倒塌，以板橋、蘆洲、樹林等地的災情最慘重。本區災情管制案件共355件，其中包含積水3件、淹水11件、停水15件、招牌掉落及圍籬、鐵皮倒塌98件、路樹傾倒47件、電線掉落24件、電力停電35件、瓦斯漏氣1件、房屋淹水4件、電線桿傾倒3件、交通號誌損壞12件，房屋半倒(損壞)1件等其他79件。轄內許多公園路樹倒塌過半，大部分連根拔起，也有樹木遭攔腰吹斷，由於災情嚴重，本區除申請國軍支援外亦動用替代役協助復原重建工作；二重疏洪道風強雨大，帆布路標遭強風吹襲，在風中飄揚，疏洪道內目前水深

接近 2 公尺，原本供民眾休息遮陽的涼亭只剩下紅色屋頂露出水面；強風肆虐下，不少招牌及遮雨棚受損，有些搖搖欲墜、有些直接飛到馬路上來，壓倒路旁機車；正義南北路口號誌燈連根吹斷，現場只能靠交警指揮交通。

#### **(四) 2017 年 0602 豪大雨事件**

2017 年 6 月 2 日午時因梅雨鋒面帶來豪大雨，最高時雨量達每小時 85 毫米，遠超過現有排水系統負荷容量，造成本區大範圍區域積淹水，多處積淹水深度約半個輪胎高，災害應變管理資訊系統(簡稱 EMIS)通報案件約 90 多件，統計約略 30 條路段皆有發生積淹水情事，如五華街、碧華街、富華街、溪尾街、仁愛街、仁政街、三和路、永安北路、光復路、自強路、重新路、正義北路、大同南路、中正南路、捷運路 37 巷及中正北路 508 巷等路段。

### **六、地震災害**

#### **1999 年 921 大地震**

1999 年 9 月 21 日發生 921 大地震，新北市地區的最大震度為 5 級，在新北市地區，以新莊區及中和的災情最為嚴重。總人員傷亡情形，死亡人數 37 人，受傷人數 145 人，受困人數 9 人；房屋損失情形，房屋全倒 1 棟、房屋半倒 2 棟、房屋龜裂及傾斜 15 棟；停電、停水、停話、停氣情形，停電戶數共 1718000 戶，已恢復供電 708787 戶、停水戶數：1064720 戶，已供水 35490 戶；其他災情報案情形包括電梯受困 191 件、瓦斯漏氣或爆炸 32 件、車禍 43 件、火警 20 件。本區災情包括正義北路 374 號 12 層樓建築物，房屋龜裂傾斜、佑民醫院電梯 1 名人員受困。

### **七、其他災害**

## (一) 1998 年火災

1998 年 1 月 10 日凌晨 1 時左右，位於本區重新路 2 段 78 號的「天台廣場」商業大樓突然發生大火，造成 3 人重傷、46 人輕傷的災情，該建築物係 77 年建造執照及 81 年使用執照，為鋼骨結構構造，由兩棟 22 層及 2 層建築物所結合，兩棟建物在 8 樓頂部以採光罩連結，覆蓋中央透空中庭，係為一綜合用途商業大樓，其中主要延燒樓層包括：5 樓遊藝場、6 樓 MTV 及咖啡館、7 樓撞球場(受傷人數最多、最多人員跳樓)、8 樓保齡球館（目前停業中）。

新北市消防隊計出動三重分隊等 32 個分、小隊、警、義消 301 人前往搶救，臺北市政府消防局並出動 60 位人員、16 部各式消防車輛、空中警察隊派遣直昇機一架支援救災，計救出民眾 164 人，其中輕傷 46 位、重傷 3 位及消防人員輕傷 1 位，財物損失約新臺幣 1 千萬元。

## (二) 2004 年火災

2004 年 11 月 22 日凌晨 2 時 27 分，重新路三段 115 巷一棟公寓發生火警，火勢從樓下停放機車處開始燃燒公寓先是在 1 樓騎樓傳出爆炸聲，接著停放在騎樓的六輛機車陸續起火燃燒。因為易燃物以及汽油、機車車體燃燒的濃煙與惡臭，讓火場陷入一片火海，火勢迅速蔓延到後方公寓，加上煙囪效應影響，濃煙在公寓內向上竄燒，引燃五樓的堆放報紙。

由於巷弄狹窄，消防車救援不易，大火難以控制，現場被大火驚醒的居民，四處傳出求救聲。有一名兩歲的幼童因為嗆傷意識昏迷，轉送往臺北市馬偕醫院治療，男童父親也受到嚴重嗆傷。由於火勢與濃煙很大，搶救過程中受困的一名女子不耐高溫，爬出窗台，結果不慎從四樓墜樓摔傷，造成嗆傷、肋骨與骨盆骨折。除了上述三名重傷者之外，其



餘有十三人被濃煙嗆傷，分別被消防局救護車送醫或自行就醫。總出動能量包括：雲梯車 2 輛、水箱車 12 輛、水庫車 3 輛、救助器材車 2 輛、空壓車 2 輛、救護車 19 輛(計各式車輛共 40 輛)、消防人員 68 人、消防役 32 人、義消 23 人(合計共 123 人)，財物損失約新臺幣 165 萬。

### **(三) 2006 年火災**

2006 年 1 月 30 日於重新路五段 326 巷一處鐵皮工廠上午 10 時多發生火警，火場燃燒面積達二百多坪，且不時冒出濃煙，並波及一旁一家醬油工廠倉庫，市府消防局第三大隊在 10 時 13 分獲報後，陸續出動附近三重、重陽與慈福等三個中隊，總共 41 輛的消防車輛前往灌救，火勢於 11 時多獲得控制。

### **(四) 2008 年火災**

2008 年 1 月 5 日興德路一棟 14 層大樓中第 10 樓的陞泰科技，凌晨 1 時 39 分竄出火舌，消防局據報後派出大量人車前往灌救，但因內部成品大量堆置，火勢被控制侷限在 10 樓內持續悶燒，在雲梯車支援及消防人員拼命灌救下，火勢在清晨 4 時 28 分控制，火場已侷限在 10 樓的樓層。消防局表示，大樓屬玻璃帷幕式大樓，排煙不易，且密閉空間容易悶燒，高溫再加上大樓內部八百多坪的空間堆放大量的監視器材，易燃物過多，加深救災難度，雖然火勢一度獲得控制，但不久又開始悶燒。經過消防局出動警消 138 人、義消 600 人、8 台雲梯車以及 9 台水車搶救，大火悶燒近 14 小時，終於在下午 3 時將火勢完全控制，並無人員傷亡。

### **(五) 2010 年火災**

2010 年 7 月 27 日，位於重化街一處 3 層樓高的鐵皮工廠發生火警，從下午 5 點多火勢開始延燒，由於廠內堆放紙張，揮發溶劑等易燃物質，

火勢猛烈一發不可收拾，還延燒到對面的輪胎行，和好幾家工廠，上千坪的工廠區，成了一團火球，燃燒面積逾 5 百坪。消防局動員數十輛消防車、207 名消防隊員進行搶救，花了 6 個多小時，才將火勢控制住，2 名消防隊員在救災時，受到輕傷，所幸沒有造成嚴重傷亡。由於是鐵皮建築，到 28 日清晨火場還在悶燒，早上 5 點一度復燃，還好消防隊迅速撲滅，沒有引發更大火勢。

### **(六) 2011 年火災**

2011 年 11 月 22 日仁義街一家汽車修護廠發生火警。火警現場為連棟式鐵皮建築物，大火一發不可收拾，先從 1 樓開始燃燒。消防隊共出動 36 輛消防車及 127 名消防隊員前往撲救。由於廠區易燃物多，火場一度有擴大延燒之勢，消防隊員布設水線阻絕火勢延燒，全力搶救，晚間 10 時 30 分左右，消防人員已控制火勢，進行殘火處理，所幸無造成人員傷亡。

### **(七) 2012 年火災**

2012 年 3 月 5 日仁永福街一處高樓住宅上午 8 時 40 分發生火警，當時 1 對夫妻王姓男子（28 歲）、洪姓女子（33 歲）正在睡覺，濃煙觸動警報器且驚動管理員，該對夫妻才驚覺失火，因該屋內均是木板隔間，火勢延燒迅速，2 人無法逃生，跑到陽台待援。消防局派遣消防隊及應變小組出勤，雖現場巷弄狹小，仍以人車搶救，並且成功進入 10 樓火場搜救 2 人，火警造成民宅客廳約 15 平方公尺損毀。

### **(八) 2013 年火災**

2013 年 12 月 23 日三陽路一處民宅(茶藝館)凌晨約 3 時發生火警，燃燒鐵捲門與大門間雜物，造成 1 名 30 歲女子全身燒傷面積約 99%，為 2-3 度灼燒，救出時已沒有心跳、呼吸，立即送往市立醫院三重院區。

起火原因疑似為遺留菸蒂所引起，罹難者有抽菸習慣，加上晚間工作時飲用大量酒精而不省人事。由於店家逃生出口附近堆放金紙，影響逃生路線，燃燒面積約 1 平方公尺，火勢於 4 時 38 分熄滅。

### **(九) 2014 年火災**

2014 年 9 月 2 日仁義街 159 巷一處 7 樓建築的 2 樓民宅於上午 8 時 44 分發生火警，王姓女屋主(50 歲)睡夢中遭濃煙嗆醒，驚慌中欲下樓逃命，卻見客廳沙發已遭祝融吞噬，本想自行滅火，瞬間整個客廳卻陷入一片火海，趕緊奔跑下樓逃命，過程中仍遭火紋身，導致臉部、雙手手臂 2 度百分之 18 灼傷，送醫後無生命危險。火警發生第一時間出動 11 各分隊，24 輛各式救災車輛，81 名警義消。初步研判起火點，位於客廳沙發，因陽台有推疊雜物，一度火勢擴大，客廳桌椅、書籍、陽台雜物等街燒祝融燒毀，初估燃燒面積大約 10 坪左右。所幸只有 1 位民眾燒傷，火勢並沒有延燒鄰近住戶。

### **(十) 2015 年火災**

2015 年 2 月 26 日文化北路 85 巷一棟 5 層樓建築物 3 樓於凌晨約 0 時 40 分突竄火舌，現場為 2 房 1 廳格局，18 坪面積全面燃燒，起火點在客廳。李姓女屋主意識清醒從火場逃出，受到吸入性嗆傷，並呼喊屋內仍有人受困，消防人員奮力拉水線進入搶救，並將李女送往新北市立醫院三重院區治療，無生命危險。警消控制火勢後，在屋內陸續救出 3 歲卓姓男童、1 歲卓姓女童、30 歲卓姓女子與 50 歲的潘姓男子。但 4 人都遭到灼傷，已沒有呼吸心跳，分別送往臺北市馬偕醫院、台大醫院、新北市立醫院三重院區急救，但仍不治。這場暗夜惡火在凌晨 1 時 11 分火勢熄滅，警方初步調查，屋主李女表示，起火時 5 人都在睡覺，不知為何起火。睡夢中，突然聽到女兒卓女大喊失火，要她趕快逃生，李女只好摸黑趕快逃離，未料孫子、孫女等其他家人未逃出。消防隊共出

動 106 人、24 輛車趕抵救援，由於民宅公寓鄰近夜市、現場巷弄狹小，停滿機車造成出入困難，增加搶救難度。

### **(十一) 2016 年火災**

2016 年 3 月 23 日六張街一棟老舊公寓於凌晨 3 時左右自騎樓機車起火燃燒，火舌竄燒到鄰近獨棟公寓民宅，在警消接獲通報後，立即佈水線進行搶救，經 1 個多小時撲滅現場火勢。當警消人員清理火場的同時，發現 4 樓頂樓鐵皮違章加蓋處，有 6 人喪生。火災現場為三層樓老舊公寓，四樓則是鐵皮加蓋；起火點為一樓騎樓機車，除燒毀 7 輛機車，火勢順勢延燒，致造成該棟公寓二、三、四樓共約 60 坪燃燒面積，本案經警消人員鑑定後係屬人為縱火。

此外，同年 8 月 4 日上午 10 時前後位在重新路二段天台廣場對面的 39、41、43 號三棟連棟店面發生火警，當時施工工人正在 39、41 號一樓騎樓，進行梁柱招牌拆除時不慎引燃火苗，導致火勢瞬間向兩側延燒，共計 8 棟 26 間房屋，面積達 570 坪陷入火海。本次火警總計出動警、義消 236 人，各式救災車輛 61 輛趕抵現場灌救，起初因火勢太大，引起連環爆炸，造成警消人員搶救困難。因警消人員指揮搶救得宜，所幸無人員傷亡。